

# STATUT STOWARZYSZENIA

## ŚLĄSKA SZKOŁA IKONOGRAFICZNA

uchwalony na Zebraniu Założycielskim w dniu ..... r. w Zabrze

Stowarzyszenie wpisane przez Sąd Rejonowy dla m. Zabrze w Gliwicach,  
X Wydział Gospodarczy Krajowego Rejestru Sądowego  
do Krajowego Rejestru Sądowego – Rejestr Stowarzyszeń, Innych Organizacji Społecznych i  
Zawodowych, Fundacji oraz Publicznych Zakładów Opieki Zdrowotnej  
w dniu ....., pod numerem KRS .....

### Spis treści

Arenga .....	2
Rozdział I Przepisy ogólne .....	2
Rozdział II Cele Szkoły i sposoby ich realizacji .....	3
Rozdział III Członkowie, ich prawa i obowiązki .....	4
Rozdział IV Władze Szkoły.....	7
Rozdział V Majątek Szkoły.....	10
Rozdział VI Zmiana statutu i rozwiązanie Szkoły.....	10
Rozdział VII Ekscelzjalne postanowienia końcowe .....	11
Załącznik 1. Struktura Śląskiej Szkoły Ikonograficznej .....	12
Załącznik 2. Struktura Kapituły .....	13
Załącznik 3. Struktura Komisji Rewizyjnej .....	14
Załącznik 4. Graficzna interpretacja ust. 1 Arengi.....	15
Załącznik 5. Wyjaśnienie łacińskiej genezy urzędów .....	16

**Statut stowarzyszenia**  
**ŚLĄSKA SZKOŁA IKONOGRAFICZNA**

**Arenga**

1. Miłość (1J 4,8-16), od której pochodzi wszelkie prawdziwe Piękno, Dobro, Prawda, Wolność, Pokój, Sprawiedliwość, stoi u początku każdego powołania i każdej twórczości, zwłaszcza ikonograficznej.
2. Owa Przedwieczna Miłość, która wszystko stworzyła, przyjęła konkretny kształt w Osobie „Słowa, które Ciałem się stało” (J 1, 14), Jezusa Chrystusa, „który jest Ikoną Boga niewidzialnego” (Kol 1, 15).
3. To Jego Oblicze Przedwiecznej Mądrości, która stworzyła wszystko, kontempluje Kościół w każdym bycie i w każdej ikonie.
4. W ikonie fragment materii, przekształcony rękami człowieka, ukazuje ostateczny cel, kierunek, sens i przeznaczenie Kosmosu, jakim jest „zjednoczenie wszystkiego w Chrystusie jako Głowie” (Ef 1, 9), „uchrystusowanie Kosmosu”, odkrycie Chrystusowego Oblicza w całej rzeczywistości stworzonej, przekształcenie się w Chrystusa.
5. Autorem ikon jest Kościół. We wspólnocie i w łonie Kościoła tworzone są ikony.
6. Chrześcijanie zgromadzeni w Szkole są wspólnotą nieustannie dziękującą Duchowi Świętemu za wszelkie dary, zwłaszcza dar ikonopisarstwa. Jest to wspólnota uczniów oczekujących przyjścia swego Pana na Gody Baranka (Ap 19-22), mających przedsmak eschatycznego celu Kościoła, wołających wraz z Bogarodzicą „Maranatha!, Przyjdź Panie Jezu. Amen” (1 Kor 16, 22; Ap 22, 20).

**Rozdział I**  
**Przepisy ogólne**

**Art. 1.**

Stowarzyszenie nosi nazwę „Śląska Szkoła Ikonograficzna”, posiada osobowość prawną i dalej nazywane jest Szkołą. Stowarzyszenie używa swojej nazwy w językach obcych, swojej pieczęci, oraz wyróżniającego ją znaku graficznego, a członkowie Szkoły używają odpowiednich legitymacji poświadczających ich przynależność do Szkoły.

**Art. 2.**

Siedzibą Szkoły jest miasto Zabrze.

### **Art. 3.**

Terenem działalności Szkoły jest obszar Rzeczypospolitej Polskiej.

### **Art. 4.**

Dla właściwego realizowania swoich celów Szkoła może prowadzić działalność na terenie innych państw z poszanowaniem tamtejszego prawa.

### **Art. 5.**

Szkoła może być członkiem międzynarodowych, krajowych i zagranicznych organizacji o tym samym lub podobnym charakterze działania.

### **Art. 6.**

Szkoła działa na podstawie ustawy z dnia 7 kwietnia 1989 r. – Prawo o stowarzyszeniach (DU nr 20 poz. 104 z późniejszymi zmianami) dalej zwaną „Ustawą” oraz niniejszego statutu.

### **Art. 7.**

Szkoła działa w łączności z biskupem miejsca siedziby. Czuwa on nad eklezjalnością stowarzyszenia poprzez wyznaczonego kapłana.

### **Art. 8.**

Członkowie Szkoły mogą używać właściwej sobie tytułatury na podstawie niniejszego statutu oraz na zasadach określonych przez Kapitułę.

## **Rozdział II**

### **Cele Szkoły i sposoby ich realizacji**

### **Art. 9.**

Stowarzyszenie Śląska Szkoła Ikonograficzna ma następujące cele:

1. Wprowadzanie w doświadczenie komunii życia z Bogiem, pogłębianie wiary, udział w życiu sakramentalnym i liturgicznym Kościoła, studium teologii.
2. Tworzenie ikon przeznaczonych do kultu i innych form sztuki sakralnej.
3. Ewangelizowanie, formowanie, strukturalizowanie i katechizowanie.
4. Tworzenie wspólnoty ikonopisarzy, teologów ikony oraz konsolidacja środowiska ludzi zaangażowanych w propagowanie wartości religijnych i kulturowych poprzez sztukę, a zwłaszcza sztukę sakralną.

5. Poznawanie i promocja dziedzictwa duchowości i kultury chrześcijańskiego Wschodu i Zachodu.

#### **Art. 10.**

Śląska Szkoła Ikonograficzna realizuje swoje cele przez:

1. Stałą formację członków.
2. Organizację i koordynację współpracy zainteresowanych podmiotów, wymianę doświadczeń twórczości ikonopisarskiej, doskonalenie twórczości ikonopisarskiej.
3. Występowanie z inicjatywami oraz wyrażanie opinii w sprawach wiążących się z celami Szkoły oraz stanowiących przedmiot zainteresowania jego członków.
4. Organizowanie modlitw, konferencji, sympozjów, seminariów, wykładów, szkoleń, warsztatów, kursów, szkoleń, obozów, rekolekcji, pielgrzymek, wycieczek
5. Prowadzenie ośrodków dydaktyczno-naukowych, pracowni malarskich, galerii, scholi, chóru lub innego zespołu muzyki liturgicznej.
6. Prowadzenie działalności wydawniczej i kolportażowej;
7. Współpracę z uniwersytetami, instytutami, szkołami, krajowymi i międzynarodowymi ośrodkami o podobnym charakterze;
8. Organizowanie spotkań z autorytetami życia publicznego i religijnego.
9. Działalność artystyczną;
10. Działalność charytatywną;
11. Działalność w zakresie nauki, edukacji, oświaty i wychowania;
12. Działalność w zakresie kultury, sztuki, ochrony dóbr kultury i tradycji;
13. Promowanie, we wszystkich możliwych formach, osiągnięć Szkoły i jej członków.

### **Rozdział III**

#### **Członkowie, ich prawa i obowiązki**

#### **Art. 11.**

1. Członkowie Szkoły dzielą się na członków:
  - a) Zwyczajnych;
  - b) Sezonowych;
  - c) Uczestników
  - d) Honorowych
  - e) Wspierających.

2. Członkami Szkoły mogą być cudzoziemcy, także niemający miejsca zamieszkania na terytorium Rzeczypospolitej Polskiej.

#### **Art. 12.**

1. Członkiem zwyczajnym Szkoły może być pełnoletnia osoba fizyczna, która:
  - a) Złożyła deklarację członkowską na piśmie;
  - b) Przedstawiła pozytywną opinię co najmniej dwóch członków Szkoły;
  - c) Jest chrześcijaninem, na którym nie ciąży kary kanoniczne;
  - d) Wniosła odpowiednie opłaty członkowskie, w wysokości ustalonej przez Kapitułę;
  - e) Uczestniczyła w warsztatach, konferencjach, kursach, szkoleniach na zasadach opracowanych przez Kapitułę;
  - f) W drodze uchwały Kapituły, podjętej zwykłą większością głosów, została przyjęta do Stowarzyszenia.
2. Każdy członek zwyczajny ma następujące prawa:
  - a) Czynne i bierne prawo wyborcze do władz Szkoły;
  - b) Prawo do uczestniczenia w działalności Szkoły;
  - c) Prawo do zgłaszania pisemnych wniosków związanych z działalnością Szkoły.
3. Każdy członek zwyczajny ma następujące obowiązki:
  - a) Branie udziału w działalności Szkoły i realizacji jej celów;
  - b) Wykonywanie przyjętych na siebie zadań i zobowiązań związanych z działalnością Szkoły;
  - c) Przestrzeganie Statutu i uchwał władz Szkoły;
  - d) Regularne opłacanie składek.

#### **Art. 13.**

1. Członkiem sezonowym Szkoły może być osoba fizyczna, która:
  - a) Złożyła pisemną deklarację uczestnictwa w dziele prowadzonym przez Szkołę (warsztaty, kursy, wystawy, wykłady, itp.) Deklaracja określa czas przynależności do Szkoły.
  - b) Wniosła odpowiednie opłaty członkowskie, w wysokości ustalonej przez Kapitułę;
  - c) W drodze uchwały Kapituły, podjętej zwykłą większością głosów, została przyjęta do Stowarzyszenia.
2. Każdy członek sezonowy ma następujące prawa:
  - a) Prawo do uczestnictwa w zadeklarowanym dziele prowadzonym przez Szkołę na zasadach określonych przez Kapitułę;

- b) Prawo do ubiegania się o członkostwo zwyczajne;
  - c) Prawo do zgłaszania pisemnych wniosków związanych z działalnością Szkoły.
3. Każdy członek zwyczajny ma następujące obowiązki:
- a) Branie udziału w działalności Szkoły i realizacji jej celów;
  - b) Wykonywanie przyjętych na siebie zadań i zobowiązań związanych z działalnością Szkoły;
  - c) Przestrzeganie Statutu i uchwał władz Szkoły;
  - d) Regularne opłacanie składek.

#### **Art. 14.**

1. Członkiem uczestnikiem Szkoły może być osoba fizyczna w wieku od 6 do 18 lat z zachowaniem przepisów „Ustawy”, która:
- a) Złożyła deklarację członkowską na piśmie;
  - b) Jej opiekunowie prawni nie wyrażają sprzeciwu wobec przynależności do Szkoły;
  - c) W drodze uchwały Kapituły, podjętej zwykłą większością głosów, została przyjęta do Szkoły.
2. Każdy członek uczestnik ma następujące prawa:
- a) Prawa do uczestnictwa we władzach Szkoły w zakresie przewidzianym przez „Ustawę” (art. 3, ust. 2 i 3);
  - b) Prawo do uczestniczenia w działalności Szkoły;
  - c) Prawo do pisemnego zgłaszania wniosków związanych z działalnością Szkoły.
3. Każdy członek uczestnik ma następujące obowiązki:
- a) Brania udziału w działalności Szkoły i realizacji jego celów;
  - b) Przestrzegania Statutu i uchwał władz Szkoły;
  - c) Regularnego opłacania składek.

#### **Art. 15.**

1. Członkiem honorowym może być osoba fizyczna lub prawna, która wniosła wybitny wkład w działalność i rozwój Szkoły.
2. Członkowie honorowi są przyjmowani przez Senat na wniosek minimum 10 członków Szkoły lub na wniosek Kapituły w drodze uchwały Senatu przyjętej zwykłą większością głosów.
3. Członkowie honorowi mają te same prawa, co członkowie zwyczajni.
4. Członkowie honorowi są zwolnieni ze składek członkowskich.

#### **Art. 16.**

1. Członkiem wspierającym może zostać osoba fizyczna lub prawna deklarująca pomoc finansową, rzeczową lub merytoryczną w realizacji celów Szkoły.

2. Członkiem wspierającym staje się po złożeniu pisemnej deklaracji w drodze uchwały Kapituły podjętej zwykłą większością głosów.
3. Członkowie wspierający mogą brać udział z głosem doradczym w statutowych władzach Szkoły.
4. Członkowie wspierający nie mają prawa wyborczego czynnego i biernego do władz Szkoły.

#### **Art. 17.**

1. Członkostwo w Szkole ustaje w razie:
  - a) Dobrowolnej rezygnacji zgłoszonej Zarządowi w formie pisemnej;
  - b) Śmierci osoby fizycznej lub utraty osobowości prawnej;
  - c) Skreślenia z listy członków na skutek nie wywiązywania się z obowiązków wobec Szkoły.
2. O ustaniu członkostwa Kapituła wydaje uchwałę podjętą zwykłą większością głosów.
3. Od uchwały Kapituły w sprawie przyjęcia w poczet członków Szkoły lub ustaniu członkostwa zainteresowanemu przysługuje odwołanie do Senatu.

#### **Art. 18.**

1. Aby lepiej realizować swoje cele, stowarzyszenie może powołać szczególne gremia honorowo-doradcze, jak Rada Programowa, Rada Naukowa, Rada Medialna, Komitet Honorowy itp. na podstawie odrębnych przepisów, opracowanych przez Kapitułę i przedstawionych Senatowi do przegłosowania. Rady takie, składające się z najbardziej kompetentnych osób, wspierają swoim autorytetem działalność Szkoły, służą radą w szczególnych zagadnieniach i promują stowarzyszenie w strategicznych dla stowarzyszenia środowiskach.
2. Członkowie gremiów honorowo-doradczych są członkami honorowymi stowarzyszenia.
3. Szkoła może stworzyć system prestiżowych nagród honorowych na podstawie odrębnych przepisów opracowanych przez Kapitułę.

### **Rozdział IV**

#### **Władze Szkoły**

#### **Art. 19.**

1. Władzami Szkoły są:
  - a) Senat czyli walne zgromadzenie członków
  - b) Kapituła czyli zarząd
  - c) Komisja Rewizyjna czyli organ kontroli wewnętrznej

2. Kadencja władz wybieralnych Szkoły trwa trzy lata, a ich wybór odbywa się w głosowaniu, bezwzględną większością głosów.
3. Jeżeli postanowienia statutu nie stanowią inaczej, ważne uchwały wszystkich władz podejmowane są zwykłą większością głosów, w głosowaniu jawnym, bez względu na liczbę obecnych. Na wniosek przynajmniej trzech członków władze zobowiązują się do głosowania tajnego.

#### **Art. 20.**

1. Senat jest najwyższą władzą Szkoły.
2. Senat jest zwoływany przez Kapitułę.
3. Senat zwyczajny zwoływany jest co najmniej raz na rok.
4. Senat nadzwyczajny może być zwoływany w każdym terminie przez Kapitułę:
  - a) Na podstawie uchwały własnej;
  - b) Na wniosek Komisji Rewizyjnej;
  - c) Na pisemny wniosek co najmniej 1/3 członków zwyczajnych Szkoły.

#### **Art. 21.**

Do kompetencji Senatu należy:

1. Wybór i odwołanie Rektora Szkoły, członków Kapituły i Komisji Rewizyjnej;
2. Uchwalanie zmian statutu i regulaminów;
3. Ocena rocznych sprawozdań Kapituły i Komisji Rewizyjnej, udzielanie absolutorium Kapitulę;
4. Zatwierdzanie przedkładanych przez Kapitułę projektów planów finansowych oraz planów strategii działania Szkoły;
5. Podejmowanie uchwał w sprawie przyjęcia członków honorowych;
6. Rozpatrywanie odwołań od uchwał Kapituły;
7. Podejmowanie uchwały o rozwiązaniu Szkoły i przeznaczeniu jego majątku;
8. Podejmowanie wszelkich innych uchwał w sprawach wynikających ze statutu, „Ustawy” lub w sprawach, w których Senat uzna to za niezbędne.

#### **Art. 22.**

1. Kapituła Szkoły składa się z 3 do 25 osób. Kapituła spośród swoich członków może wybrać rektora, prorektorów, prokuratorów, kanclerzy i dziekanów.
2. Posiedzenia Kapituły odbywają się w miarę potrzeb, ale nie rzadziej niż raz na rok. Posiedzenia Kapituły zwołuje Rektor.
3. Rektor stoi na straży wypełniania obowiązków statutowych całej Szkoły. Wspierany jest przez Prorektorów. Prokuratorzy dbają o ekonomiczny i finansowy wymiar funkcjonowania Szkoły. Kanclerze spełniają rolę sekretarzy i dbają o prawidłowe księgowanie i proto-



kołowanie bieżących spraw Szkoły. Dziekani sprawują szczególną pieczę nad centrami związanymi ze statutową działalnością Szkoły.

4. Przez „centrum” rozumie się ośrodki określone w art. 10 ust. 5 niniejszego statutu.
5. W razie utworzenia nowego centrum Kapituła dokooptuje bądź wybierze spośród siebie kolejnego Dziekana zgodnie z ust. 1 art. 22.

#### **Art. 23.**

Do kompetencji Kapituły należy:

1. Kierowanie całokształtem działalności Szkoły zgodnie z postanowieniami statutu i uchwałami Senatu;
2. Reprezentowanie Szkoły na zewnątrz i działanie w jej imieniu;
3. Zawieranie umów, zaciąganie zobowiązań oraz dokonywanie wszelkich innych czynności prawnych w stosunkach z osobami trzecimi;
4. Ustalanie wysokości składek;
5. Zwoływanie Senatu Szkoły;
6. Sporządzanie planów pracy, strategii i budżetu Szkoły;
7. Sprawowanie zarządu nad majątkiem Szkoły;
8. Przyjmowanie i skreślanie członków;
9. Podejmowanie uchwał w sprawie przystąpienia do innych organizacji krajowych, zagranicznych, międzynarodowych;
10. Prowadzenie dokumentacji Szkoły;
11. Opracowanie odrębnych przepisów, o których mowa w art. 8, art. 12 ust 1e, art. 13 ust. 2a, art. 18 oraz przepisów określających sposoby kształcenia ikonografów, szczeble promocji, kryteria rozwoju, a także inne przepisy służące realizacji celów statutowych.

#### **Art. 24.**

Do składania oświadczeń woli we wszystkich sprawach majątkowych Szkoły, zawierania umów, udzielania pełnomocnictw i składania innych oświadczeń, wymagane są podpisy trzech członków Kapituły działających łącznie albo dwóch członków Kapituły w tym Rektora działających łącznie.

#### **Art. 25.**

1. Komisja Rewizyjna składa się z 3 do 7 osób. Komisja Rewizyjna spośród swoich członków może wybrać Komisarza, Wicekomisarzy, Kanclerzy Komisji i Podkomisarzy.
2. Do kompetencji Komisji Rewizyjnej należy:
  - a) Kontrolowanie działalności Kapituły;
  - b) Składanie wniosków z kontroli na Senacie;
  - c) Prawo wystąpienia z wnioskiem o zwołanie Senatu oraz Kapituły;
  - d) Składanie wniosków o absolutorium dla władz Szkoły;

e) Ocena planów strategii działania Szkoły.

#### **Art. 26.**

W razie, gdy skład władz Szkoły ulegnie zmniejszeniu w czasie trwania kadencji, uzupełnienie ich składu może nastąpić w drodze kooptacji, której dokonują pozostali członkowie organu, który uległ zmniejszeniu.

### **Rozdział V Majątek Szkoły**

#### **Art. 27.**

Na majątek Szkoły składają się nieruchomości, ruchomości i fundusze.

#### **Art. 28.**

Na fundusze Szkoły składają się:

1. Wpisowe, składki i opłaty członkowskie;
2. Dotacje, subwencje, spadki, zapisy i darowizny;
3. Inne dochody z własnej działalności statutowej, ofiarności publicznej oraz dochody z majątku Szkoły.

#### **Art. 29.**

1. Szkoła może prowadzić działalność gospodarczą zgodnie z obowiązującymi przepisami oraz w zakresie wynikającym z celów Szkoły.
2. Dochód z działalności gospodarczej Szkoły służy realizacji celów statutowych i nie może być przeznaczony do podziału między członków stowarzyszenia.

### **Rozdział VI Zmiana statutu i rozwiązanie Szkoły**

#### **Art. 30.**

1. Uchwałę w sprawie zmiany statutu oraz uchwałę o rozwiązaniu Szkoły podejmuje Senat większością 2/3 głosów obecnych.
2. W razie podjęcia uchwały o rozwiązaniu Szkoły Senat decyduje o przeznaczeniu majątku, określi sposób likwidacji Szkoły i powoła Komisję Likwidacyjną.

### **Art. 31.**

W sprawach nie uregulowanych w niniejszym statucie zastosowanie mają przepisy „Ustawy”.

## **Rozdział VII**

### **Eklezjalne postanowienia końcowe**

### **Art. 32.**

1. Lepiej, aby Śląska Szkoła Ikonograficzna nie istniała, jeśli by miała przynieść w czymkolwiek i jakkolwiek szkodę Kościołowi.
2. Dlatego też opinia biskupa diecezjalnego diecezji, na terenie której działa Szkoła albo jej centrum, ma wielkie znaczenie dla jej członków. Negatywna opinia biskupa diecezjalnego, co do działalności Szkoły, jest poważnym argumentem za:
  - a) Zmianą strategii jej działania w kierunku wierniejszego wypełnienia założeń statutowych;
  - b) Albo zlikwidowaniem Szkoły lub oddziału terenowego.
3. Opinia biskupa diecezjalnego, kiedykolwiek i jakkolwiek byłaby zakomunikowana władzom Szkoły, musi być przedstawiona i omówiona na najbliższym spotkaniu Kapituły.
4. Biskup diecezjalny lub jego delegat może uczestniczyć we wszystkich spotkaniach, gremiach i być obecny na wszelkich zebraniach władz Szkoły i zabierać na nich głos opiniodawczy.
5. Biskup diecezjalny może wyznaczyć członka Śląska Szkoły Ikonograficznej do opieki nad ikonografiami na podstawie odrębnych przepisów.
6. Biskup diecezjalny może pobłogosławić najlepsze z prac ikonograficznych Szkoły i pozwolić na sygnowanie ich swoim herbem.
7. Biskup diecezjalny może utworzyć komisję, składającą się z członków Szkoły, która opracuje ortoikoniczne podlinniki oraz dokumenty pomagające sprawować opiekę nad ikonografiami w diecezji.

Koniec Statutu

Wellington, kwiecień 2001

Wydrukowano 2017-08-29

Załączniki do Statutu pozwalają lepiej zrozumieć strukturę organizacyjną Śląskiej Szkoły Ikonograficznej oraz znaczenie poszczególnych urzędów i funkcji.

## **Załącznik 1. Struktura Śląskiej Szkoły Ikonograficznej**

### **Członkowie:**

zwyczajni

uczestnicy

honorowi

wspierający

### **Ograny władzy:**

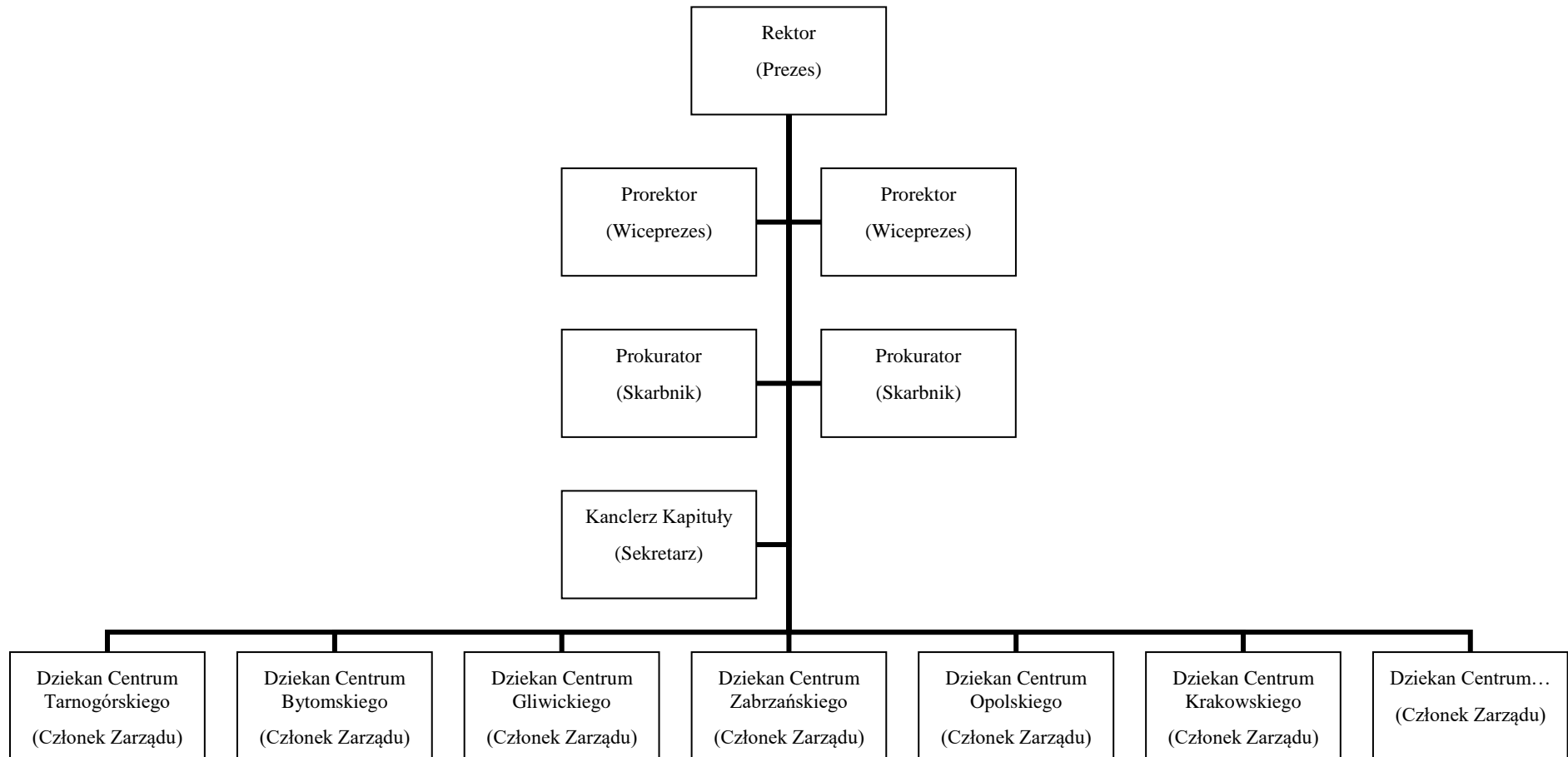
Senat (Walne Zgromadzenie Członków)

Kapituła (Zarząd)

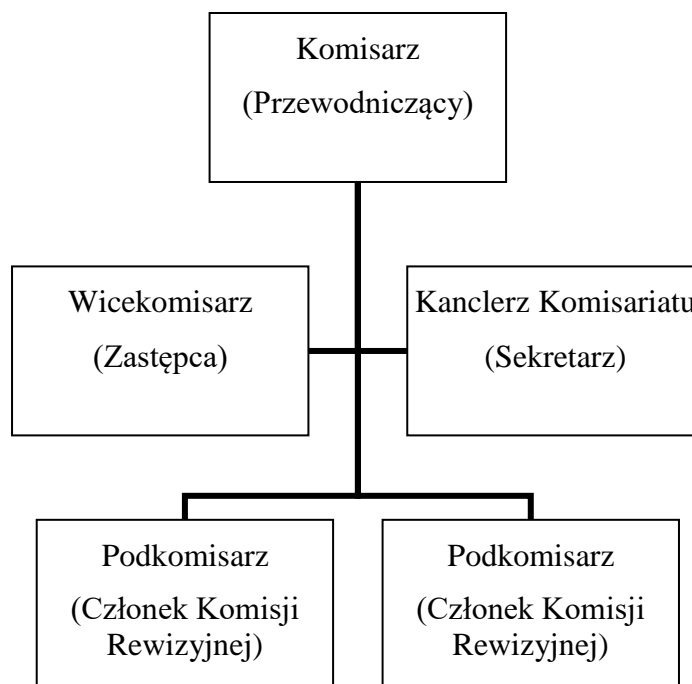
### **Organ kontroli wewnętrznej:**

Komisja Rewizyjna

## Załącznik 2. Struktura Kapituły



### Załącznik 3. Struktura Komisji Rewizyjnej



#### Załącznik 4. Graficzna interpretacja ust. 1 Arengi



## Załącznik 5. Wyjaśnienie łacińskiej genezy urzędów

Ustawa z dnia 7 kwietnia 1989 r. – Prawo o stowarzyszeniach (DU nr 20 poz. 104 z późniejszymi zmianami) mówi o władzach stowarzyszenia oraz o sposobach reprezentowania stowarzyszenia używając nazw generalnych określających poszczególne gremia. I tak mówi o „walnym zgromadzeniu członków” (art. 11 ust. 1 i in.), o zarządzie i organie kontroli wewnętrznej (art. 11 ust. 3). Ustawa nie nadaje nazw poszczególnym urządóm (np. prezes, komisarz, członek, zarząd) pozostawiając dowolność w nazywaniu poszczególnych gremiów, czyli w nadawaniu nazw własnych z zachowaniem funkcji, którą „Ustawa” określa nazwą generalną.

Dlatego też Śląska Szkoła Ikonograficzna posługuje się nazwami zaczerpniętymi z tradycji łacińskiej i rzymskiej. Poniżej podana jest etymologia poszczególnych nazw własnych poszczególnych urzędów przewidzianych przez „Ustawę”.

**Rektor** to ten, który pełniąc funkcję kierowniczą dba o właściwy, prosty, ortodoksyjny kierunek rozwoju szkoły. Nazwa ta pochodzi od łacińskiego słowa *rector*, *-oris*, oznaczającego kierownika, przełożonego, namiestnika. W średniowiecznej łacinie (dalej *śrdw.*) nazwą *rector* określano wyższego urzędnika w miastach i koloniach podległych republice weneckiej. Oznaczało to słowo także władze miasta, a później rektora, czyli wybieraną na określoną kadencję osobę kierującą szkołą, uczelnią. Nazwa ta otrzymywała dodatkowe znaczenia, jeśli pojawiała się w zlepkach wyrazowych, np. *Rector Magnificus* – Jego Magnificencja, rektor wyższej uczelni (do dziś taki zlepek wyrazowy określa jedynie rektorów wyższych uczelni); *rector navis* – sternik; *rector plaustrarius* – woźnica; *rector provinciae* – namiestnik prowincji; *rector reipublicae* – dyktator; *rector scholae* – klecha; w średniowieczu *rector urbis* – przedstawiciel księcia w mieście. Istnieją też wyrazy podobne: *recto*, *-onis* – kierownictwo, rząd; *rectitudo*, *-inis* – prosty kierunek, należyty sposób myślenia, słusność, sprawiedliwość, *śrdw.:* jurysdykcja, ortodoksja; *recto* – prosto, wprost, na wierzchniej stronie karty; *rectoratus*, *-us* – kierownictwo, rektorat; *rectoria*, *-ae* – *śrdw.* rektorstwo; *rectorium*, *-ii* – pałac biskupi; *rectrix*, *-icis* – kierowniczką, władczyni; *rectura*, *-ae* – prosty kierunek; *rectus*, *-a*, *-um* – prosty, bezpośredni, właściwy, prawidłowy, prosty, uczciwy, słuszny, prawy (*rectum est* – jest rzeczą słuszną), sprawiedliwy, prawdziwy, obowiązkowy, szczęśliwy, bezpieczny, ortodoksyjny, *folio recto* – na wierzchniej stronie karty; *rectus*, *-i* – człowiek sprawiedliwy.

**Kanclerz** to sekretarz, czyli ten, który dba o poprawność zapisów, prowadzenia dokumentacji i księgowości zarówno na etapie formalnym jak i merytorycznym. Nazwa ta pochodzi od łacińskiego słowa *cancellarius*, *-ii*, oznaczającego urzędnika kancelaryjnego, sekretarza, w *śrdw.* kanclerza; a także odźwiernego; notariusza w kancelarii królewskiej lub książęcej; w *śrdw.* kanclerza uniwersytetu. Istnieją też zlepki wyrazowe: *cancellarius cardinalis* – kardynał-kanclerz, kierownik kancelarii papieskiej. *Cancellarius*, *-us* oznacza urząd i godność kanclerza.

**Prokurator** to ten, który w czyimś imieniu dba o finanse, o zabezpieczenie materialne i zarządza majątkiem. Nazwa ta pochodzi od łacińskiego słowa *procurator*, *-oris*, oznaczającego pełnomocnika, zarządcę majątku pewnej osoby albo zastępcę procesowego strony. Oznacza to słowo także urzędnika cesarskiego, który zarządzał majątkiem cesarza, a także pełnił funkcje publiczne, zwł. zastępował namiestników prowincji w wymiarze sprawiedliwości za wyraźnym zezwoleniem cesarskim. W *śrdw.* oznaczało to słowo urzędnika fiskalnego, a także regenta. *Procuratores* są to naczelnicy różnych działów w kancelarii cesarskiej (*ab epistulis*, *a*



*cognitionibus, a memoria, a studiis, a libelli*). Słowo to także oznaczało oskarżyciela sądowego, prokuratora w następujących zlepkach wyrazowych: *procurator absentis* – osob, która przyjmowała na siebie obowiązek obrony interesów nieobecnej strony procesowej, *procurator a censibus* – urzędnik w kancelarii cesarskiej badający sytuację finansową osób, które ubiegają się o przyjęcie do stanu ekwitów lub senatorów, *procurator ad agendum in rem suam* – osoba działająca na zlecenie kogoś innego, ale we własnym interesie i nie mająca z tego powodu obowiązku składania rachunków, w szczególności cesjonariusz umocowany przez wierzyciela do zrealizowania wierzytelności na swoją korzyść, *procurator ad annonam Ostiis* – kontroler ziarna stacjonujący w Ostii, *procurator ad idium logum* – rzymski urzędnik finansowy w Egipcie, *procurator ad litem* – zastępca procesowy ustanowiony w drodze *mandatum* do prowadzenia konkretnego procesu, *procurator apud acta factus* – zastępca procesowy ustanawiany przez oświadczenie złożone do protokołu magistratury jurysdykcyjnej, *procurator aquarum* – urzędnik ustanowiony przez Klaudiusza dla czuwania nad instalacjami wodnymi i zaopatrzeniem Rzymu w wodę, *procurator a rationibus* – zarządca skarbu cesarskiego, *procurator argentarium* – pełnomocnik cesarski do spraw zarządu kopalniami srebra, *procurator Augusti s. Caesaris* – pełnomocnik ustanowiony przez cesarza do zastępowania go w funkcjach administracyjnych, początkowo tylko w sprawach finansowych, a niekiedy również i w wojskowych, *procurator bibliothecae* – kierownik publicznej biblioteki w Rzymie, *procurator bibliothecarum* – generalny nadzorca publicznych bibliotek w Rzymie, *procurator castrensis* – superintendent pałacu cesarskiego, *procurator domus regiae* – Śrdw.: marszałek dworu, *procurator falsus* – nieupoważniony zastępca strony procesowej, działający w procesie za osobę trzecią, *procurator ferrariarum* – pełnomocnik cesarski do spraw zarządu kopalniami żelaza, *procurator generalis* – Śrdw.: wielkorządca krakowski z ramienia panującego, *procurator gynaecei* – cesarski zarządca manufaktur odzieżowych, *procurator hereditatum* – urzędnik cesarski pobierający podatek spadkowy w wysokości 5%, *procurator magnus* – Śrdw.: wielkorządca królewski zarządzający dobrami króla, *procurator marmorum* – pełnomocnik cesarski do spraw zarządu kopalniami marmuru, *procurator metallorum* – pełnomocnik cesarski do spraw zarządu kopalniami kruszcu, czasem określany według ich rodzaju, np. *p. argentarium*, *procurator monetae* – nadzorca mennicy cesarskiej, *procurator omnium bonorum s. rerum* – ustanowiony na stałe generalny zarządca majątku jakiejś osoby, *procurator operum publicorum* – ustanowiony pod koniec II w. po n. Chr. cesarski superintendent nadzorujący publiczne budynki, *procurator patrimonii (Caesaris)* – zarządca majątku cesarskiego, *procurator praediorum fiscalium* – w późnym cesarstwie administrator gruntów należących do skarbu państwa, *procurator praesentis* – zastępca procesowy ustanowiony osobiście przez zastąpionego przy *litis contestatio*, *procurator rationis privatae s. rei privatae* – zarządca prywatnego majątku cesarza, *procurator regionum urbis Romae* – stojący na czele jednej z czterech *regiones urbanae*, na które podzielony był Rzym, *procurator summarum rationum* – zastępca zarządcy skarbu cesarskiego, *procurator unius rei* – pełnomocnik mający zlecenie załatwienia jednej konkretnej sprawy.

Czasownik *procuro* – 1, czyli to, czym ma zajmować się *procurator* oznacza: załatwiać coś, prowadzić czyjąś sprawę w wyniku zlecenia; sprawić coś (np. *procura re sterilitatem* - spowodować bezpłodność), mieć staranie o coś, śrdw. dostarczać pokarmów, żywić, śrdw. sprawować regencję; pełnić funkcję prokuratora cesarskiego, składać ofiarę dla odwrócenia złej wróżby.

**Komisarz** to ten, który stoi na czele komisji badającej jakąś sprawę, np. przestępstw, który dokonuje osądu sytuacji, rozstrzygającego jakąś sprawę. Słowo to pochodzi od łacińskiego słowa *commissarius*, *-ii*, oznaczającego komisarza, pełnomocnika. Istnieje wiele słów pokrewnych, które wnoszą do znaczenia słowa „komisarz” różne odcienie znaczeniowe, a tym samym pogłębiają zrozumienie tego urzędu. Np. słowo *comissa*, *-ae* oznacza odpowiedzialność, a słowo *commissarialis*, *-e* w śrdw. znaczyło: komisarski, odnoszący się do sądu komisarskiego (*commissariales litterae* – pełnomocnictwo, pismo zawierające polecenie rozstrzygnięcia jakiejś sprawy). *Commissarius -a -um*, to śrdw.: komisarski, dotyczący komisarza (*c. iudex* – Śr.: komisarz delegowany do rozpatrzenia danej sprawy, *commissariae litterae* – pisemne pełnomocnictwo).

*Commissarius*, -ii w 13 w. to komisarz, pełnomocnik; *c. loci* – organ nadzorczy nad miastami w Prusach; *c. fisci* – urzędnik, do którego obowiązków należało przygotowanie aktu oskarżenia lub ułożenie zastępujących ten akt pytań jakie sąd miał zadać oskarżonemu oraz świadkom, powoływany w niektórych państwach niemieckich w tzw. procesie mieszanym; 13 w.: sędzia delegowany, tj. taki, który ma władzę sądenia kaźdey sprawy powierzony mu przez zwierzchnika; a także wykonawca testamentu; komisarz królewski wysłany w szczególnej misji. *Commissionales litterae* to pełnomocnictwo pisemne do załatwienia sprawy. Interesujące jest słowo *comissio*, -onis ze względu na wieloznaczność. *Commissio* -onis to: urządzenie, odbywanie igrzysk, zawodów itd.; same igrzyska, przedstawienie; popełnienie (grzechu, wykroczenia); przestępstwo, wina; walka, zapasy; wygłoszona z okazji zapasów mowa pochwalna; wojna; połączenie, zjednoczenie; komisja; *c. pupilaris* – sąd opiekuńczy nad małoletnimi w Galicji; polecenie kogoś, wstawienie się za kimś; poruczenie czegoś, powierzenie (*vigore commissionis* – na mocy zlecenia); nagroda; spojenie. *Commissorius*, -a, -um to wyjątkowy, warunkowy; *commissoria lex* – umowa dodatkowa, na mocy której strony postanawiały, że umowa zasadnicza ulegnie rozwiązaniu w razie niespełnienia przez jedną z nich zobowiązań: a) przy kupnie-sprzedaży, gdy nabywca nie zapłaci ceny, b) przy zastawie – przejście przedmiotu na własność zastawnika, gdy dłużnik nie zwróci długu; 13 w.: *commissoria littera* – pełnomocnictwo. *Commissor*, -oris to sprawca, wykonawca; pełnomocnik; osoba powierzająca drugiej rzecz na przechowanie; winowajca. *Commissum*, -i to przewinienie, występki; rzecz powierzona; sekret, tajemnica; czyn, przedsięwzięcie; *in commissio dare* – polecić, rozkazać; *in commissio habere* – odebrać polecenie; zabranie na rzecz skarbu, w szczególności w razie nieopłacenia cła lub podatków; 13 w.: odebranie lenna; 13 w.: diecezja.

**Dziekan** to przełożony grupy osób. Pochodzi od łacińskiego słowa *decanus*, -i oznaczającego niskiej rangi oficer w legionie rzymskim, przełożony nad 10 ludźmi, dziesiętnik; a także: trabant, żołnierz należący do przybocznej straży cesarza; przełożony wydziału na uniwersytecie, przełożony duchownych kapituł (*d. capitularis* – dziekan kapitulny, *cardinalis d.* – kardynał dziekan, przełożony kolegium kardynałów w Rzymie); 13 w.: przewodniczący gildii; 13 w.: woźny miejski; grabarz. Istnieją także wyrazy pokrewne. *Decanatus*, -us: urząd dziekana; dekanat, obszar kilku parafii z dziekanem na czele. *Decania*, -ae: obszar dekanatu; uposażenie dziekana; oddział wojska dowodzony przez dziesiętnika.